

Service de police de L'Assomption/Saint-Sulpice



BILAN ANNUEL 2022



RÉDIGÉ PAR
BÉATRICE LE GUERN

TABLE DES MATIÈRES

MISE EN CONTEXTE

MISSION ET VALEURS

ORGANIGRAMME

RESSOURCES HUMAINES ET MATÉRIELLES

CENTRE D'URGENCE 9-1-1

POPULATION ET TERRITOIRE

SURVEILLANCE DU TERRITOIRE

BUREAU DE CIRCONSCRIPTION

SÉCURITÉ ROUTIÈRE

MOTONEIGES ET VTT

ESCOUADE À VÉLO

RELATIONS MÉDIAS

PRÉVENTION COMMUNAUTAIRE

PROJET VIOLENCE CONJUGALE

ENQUÊTES CRIMINELLES

BILAN DE LA CRIMINALITÉ

MISE EN CONTEXTE

Depuis son existence, le service de police de L'Assomption/St-Sulpice entretient une relation de proximité avec sa communauté. Il en découle une solidification du lien de confiance entre la collectivité et les policiers. En 2022, la table a été mise afin de fournir davantage de moyens aux intervenants de première ligne pour agir de manière optimale et accroître leur visibilité. De nombreux efforts ont été déployés et des retombées se feront sentir dès le début de l'année 2023.

MISSION ET VALEURS

Le service de police de L'Assomption/St-Sulpice donne à ses membres des moyens de promouvoir le partenariat et la concertation avec la communauté, notamment envers les populations vulnérables.

Par son engagement, il favorise et provoque le changement tout en décentralisant le pouvoir à ses membres, il maximise la formation et l'apprentissage continu de son personnel, il optimise l'implication de ses ressources humaines dans la réalisation de ses objectifs, tant organisationnels que professionnels, tout en gardant le souci constant de l'excellence.

Dans un contexte social en perpétuel changement, le service de police de L'Assomption/St-Sulpice vise à offrir aux citoyens un service axé sur l'amélioration continue en corrélation avec les valeurs qu'il défend :

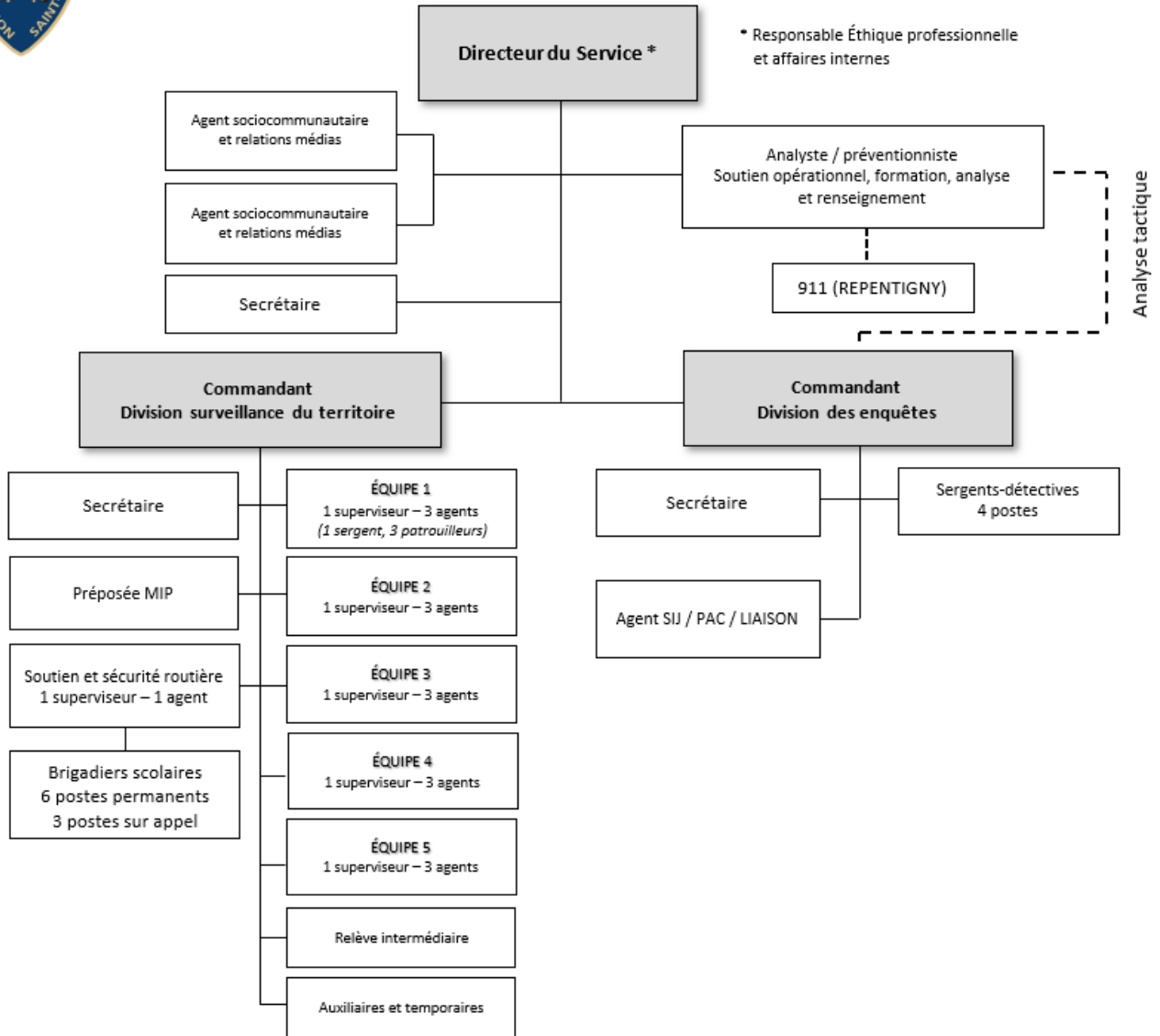
Intégrité, Respect, Engagement, Transparence et Professionnalisme.



ORGANIGRAMME



ORGANIGRAMME DU SERVICE DE POLICE DE L'ASSOMPTION/SAINT-SULPICE



RESSOURCES HUMAINES ET MATÉRIELLES

Le service de Police de L'Assomption/St-Sulpice est constitué de 53 employés, incluant le personnel civil.

		♀	♂
Cadres policiers	3	-	3
Cadre civil	2	1	1
Agents d'intervention communautaire et relations médias	2	1	1
Secrétaires	3	3	-
Préposé – Module d'information policière (M.I.P)	1	1	-
Sergents de patrouille	6	1	5
Policiers patrouilleurs	15	3	12
Équipe de soutien (1 sergent et 1 agent)	2	-	2
Policiers auxiliaires	14	5	9
Service d'identité judiciaire (S.I.J) / Pièce à conviction / Liaison	1	1	-
Enquêteurs	4	2	2
	53	18	35

LES FORMATIONS

Le programme de formation au sein du service de police a pour mission de planifier, développer et maintenir les compétences auprès de notre personnel policier et civil.

La formation transmise à nos membres s'effectue par le biais de l'École nationale de police du Québec (ENPQ), à l'interne par nos moniteurs accrédités par l'ENPQ, ou par la participation à des colloques, des séminaires ou des conférences incluant les cours universitaires.

- Nombre de journées de formation à l'ENPQ : 65 jours;
- Nombre de journées de formation à l'interne : 12 jours;
- Participation à des colloques ou autres : 2 jours.

L'ensemble des policiers ont été formés sur le cadre législatif de la légalisation du cannabis.

RESSOURCES MATÉRIELLES

Le parc automobile du service de police de L'Assomption/St-Sulpice comprend 17 véhicules, dont 8 véhicules identifiés, 7 véhicules banalisés, un camion SIJ et un véhicule sociocommunautaire. La flotte de véhicule est constituée à 35% de véhicules électriques et/ou hybrides. Nous sommes également équipés de 4 vélos, 2 motoneiges, 2 véhicules tout-terrain et de 2 remorques.

CRPQ

Au cours de l'année 2022, les membres du service de police ont effectué 325 387 interrogations au Centre de renseignements policiers du Québec (CRPQ). Ces interrogations comprennent des recherches au CRPQ, au CIPC, à la SAAQ et au SISQ.

VÉRIFICATION D'ANTÉCÉDENTS CRIMINELS

En 2022, un total de **499 vérifications d'antécédents judiciaires** à des fins civiles a été effectué. Ces contrôles se divisent comme suit :

Milieu scolaire et garderies	127
Organismes communautaires	49
Résidences pour personnes âgées	5
Ressources humaines	219
Suspension de casier judiciaire	40
Autres	59

APPELS AU CENTRE D'URGENCE 9-1-1

Chaque jour, les répartiteurs répondent en moyenne à 30 appels reliés à des incidents qui se déroulent sur notre territoire. Ces travailleurs sont disponibles 24/7 pour assurer une réponse rapide et juste aux citoyens. Pour l'année 2022, ces travailleurs ont répondu à 10 429 appels, dont 91% à L'Assomption, 8% à Saint-Sulpice et moins d'1% à l'extérieur du territoire.

15% DES APPELS LOGÉS AU 9-1-1 ONT ENGENDRÉ L'OUVERTURE D'UN DOSSIER OPÉRATIONNEL, TOTALISANT 1 606 DOSSIERS.

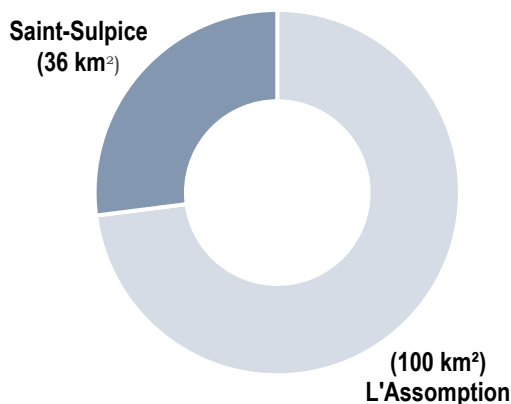
RÉPARTITION DES APPELS EN 2021 ET 2022

	2021	2022
L'Assomption	9 723	9 524
Saint-Sulpice	842	855
Autres	66	50
TOTAL	10 631	10 429

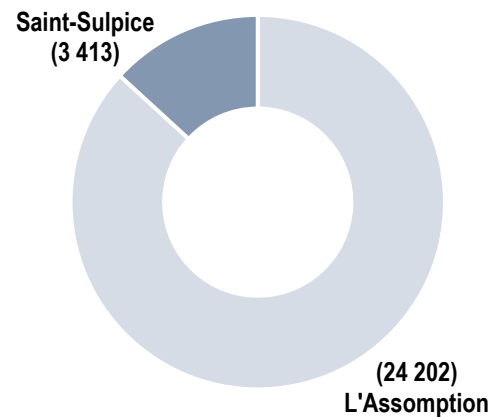
POPULATION ET TERRITOIRE

Le service de police de L'Assomption/St-Sulpice couvre un territoire d'environ 136 km² réparti en deux villes et quatre îles.

SUPERFICIE DU TERRITOIRE



NOMBRE D'HABITANTS



ÎLE RONDE

ÎLE BOUCHARD

ÎLE AUX BŒUFS

ÎLE AUX RATS

PLUS DE 225 KM DE ROUTES

66 km de sentiers balisés de motoneige.

40 km de sentiers balisés de vélo.

26 km de sentiers balisés de véhicule tout-terrain.

6 AXES ROUTIERS MAJEURS

L'autoroute Félix-Leclerc ou appelée autoroute 40 est ou ouest.

Les routes provinciales 339, 341 et 343 de directions nord et sud.

Les routes provinciales 344 et 138 de directions est et ouest.

La Ville de L'Assomption est limitrophe à six autres municipalités, soit : Sainte-Marie-Salomé, Saint-Paul-de-Joliette, Lavaltrie, Repentigny, L'Épiphanie paroisse et L'Épiphanie ville.

SURVEILLANCE DU TERRITOIRE

BUREAU DE CIRCONSCRIPTION

Sur le territoire du service de Police de L'Assomption/St-Sulpice, le bureau de circonscription du premier ministre François Legault constitue un lieu privilégié par les manifestants. Le Bureau de circonscription représente un endroit stratégique de notre territoire qui donne lieu à plusieurs manifestations. En 2022, la gendarmerie est intervenue lors de dix événements qui se sont toujours déroulés dans l'ordre et le calme. La majorité de ces manifestations étaient statiques et concernaient des revendications reliées à des conditions de travail.

Une manifestation «dehors la CAQ» s'est démarquée par le nombre de participants, le déroulement et les motivations de l'événement. Un travail considérable de planification a été mené pour assurer le bon déroulement de la marche. En amont et durant la manifestation, une collaboration étroite a été établie avec le service de police de L'Assomption/St-Sulpice, la Sûreté du Québec et les organisateurs de l'événement. De nombreuses ressources complémentaires ont joué des rôles clés. La marche s'est déroulée de manière pacifique. Il s'agit d'une expérience enrichissante qui s'est déroulée de façon pacifique.

SÉCURITÉ ROUTIÈRE

À la surveillance du territoire, la sécurité sur nos routes est l'une des priorités du service de police. Tous nos patrouilleurs s'impliquent autant au niveau stratégique, tactique, qu'opérationnel afin de conscientiser la population à la sécurité routière. Les médias locaux et sociaux sont également impliqués dans cette démarche de sensibilisation auprès de nos citoyens.

OPÉRATIONS NATIONALES CONCERTÉES

Chaque année, les services de police du Québec, en collaboration avec les contrôleurs routiers de la Société de l'assurance automobile du Québec (SAAQ), s'unissent afin de sensibiliser et conscientiser les conducteurs aux risques liés à la sécurité routière. Les journées sont ciblées par le comité provincial, mais ce sont les policiers qui, localement, déterminent les heures et le temps à consacrer pour chacune d'elles. Ces activités de prévention portent le nom d'Opération Nationale Concertée (ONC). Le but de ces opérations est de rendre plus sécuritaires les routes du territoire québécois et par le fait même, d'améliorer le bilan routier local. Cette campagne provinciale s'échelonne sur toute l'année sous des thèmes récurrents.

OPÉRATIONS SPÉCIFIQUES

Des centaines d'opérations ont été menées par les patrouilleurs pour travailler localement sur des infractions ciblées pour améliorer le bilan routier, comme l'alcool au volant, les arrêts obligatoires, le cellulaire au volant, les feux de circulation, les pneus d'hiver et les vitres givrées, les poids lourds, le port de la ceinture de sécurité, le respect de la signalisation, etc. Un total général annuel de 2 797 constats d'infraction en sécurité routière a été donné.

	Opérations	Constats
Courtoisie, signalisation	31	12
Cellulaire au volant	6	
Parcs	2	
Écoles	6	2
Vitesse	37	16
Véhicules lourds	1	
Total	83	30

STATISTIQUES

Le bilan routier a augmenté, il affiche une augmentation globale de l'ordre de 7% des *Infractions criminelles liées à la circulation* et de 8% des *Incidents de Collision et Circulation*. L'infraction associée à une conduite avec les capacités affaiblies par l'alcool trône en haut de la liste comme chaque année. Au Québec, la capacité de conduite affaiblie par l'alcool ou la drogue demeure l'une des causes principales des collisions mortelles. Il va sans dire qu'il s'agit d'une priorité pour le service de police. Au cours de l'année, 4 179 constats d'infraction en sécurité routière ont été donnés.

<i>Infractions criminelles reliées à la circulation</i>	2021	2022	Écart
Cap. Aff. Alcool	49	54	10%
Cap. Aff. Alcool/Drogue	1	2	100%
Cap. Aff. Drogue	14	12	-14%
Cap. Aff. Non-spécifié	1	0	-100%
Tout Refus	5	7	40%
TOTAL	70	75	7%

<i>Collision et circulation</i>	2021	2022	Écart
Collision Mortelle		1	NA
Collision avec blessés	67	63	-6%
Collision avec dommage matériel	124	143	15%
Colli. Délit de fuite CSR	60	62	3%
Incendie VR en mouvement		1	NA
TOTAL	251	270	8%

MOTONEIGES ET VTT

Le rôle du patrouilleur à motoneige demeure le même que celui exercé dans toutes les autres sphères de l'activité policière, si ce n'est que la majorité du travail est perpétré à l'extérieur d'un chemin public. Les éléments de base de la patrouille et les protocoles spécifiques ne changent pas. Ainsi, la connaissance de la Loi sur les véhicules hors route, du code de la sécurité routière et des règlements afférents sont des éléments essentiels pour effectuer efficacement son travail.

Après avoir planifié son travail, le patrouilleur à motoneige s'assurera d'exécuter sa patrouille de façon stratégique et sécuritaire, notamment en reconnaissant les facteurs influençant la capacité de conduire une motoneige ou un VTT, en respectant tous les aspects d'une conduite préventive et en exécutant les manœuvres de conduite selon des techniques particulières. Le patrouilleur aura aussi à intervenir lors de situations courantes, à risque ou planifiées. Les policiers-patrouilleurs à motoneige ou en VTT sont amenés à collaborer avec les agents de surveillance des sentiers des fédérations et des clubs locaux sur son territoire.

En terminant, le policier spécialisé en Véhicule Hors Route (V.H.R.) joue un rôle en matière : de prévention des accidents, d'éducation des lois et des bonnes pratiques, de détection d'infractions aux lois, de servir et protéger les usagers.

Cinq sorties ont été enregistrées pour l'année 2022. Le Service de police affiche un bilan de 165 vérifications de véhicules, lors desquelles cinq constats ont été émis. En comparaison à l'année 2021, ces résultats démontrent des diminutions de 60% pour les sorties et de 17% pour les vérifications.

ESCOUADE À VÉLO

En 2022, l'escouade vélo était constituée des agents Lessard et Desbiens. La saison estivale a débuté le 22 mai et s'est terminée le 23 septembre, totalisant 1207 heures pour les 2 policiers.

Trois objectifs principaux ont été définis, soit : veiller à la sécurité des utilisateurs des pistes cyclables, assurer une présence accrue dans les parcs problématiques et promouvoir la sécurité routière et assurer la sécurité des usagers de la route.

MANDATS DE LA PATROUILLE À VÉLO

(A) LA SÉCURITÉ DES PISTES CYCLABLES

Lors de la patrouille à vélo, une attention particulière a été portée aux usagers de la piste cyclable, à la courtoisie autos/vélos et au respect des règlements reliés. L'utilisation d'écouteurs à vélo ainsi que l'utilisation de cellulaire à vélo ont été constatées.

Une forte augmentation de la présence des appareils électriques (vélo, trottinette, skate) sur les routes/pistes cyclables a été relevée sur le territoire. Les utilisateurs de ces appareils ont été renseignés par rapport à la réglementation en place. Plus particulièrement concernant l'obligation de porter un casque et un âge minimum requis ou permis pour l'utilisation de cyclomoteur.

Nature	Avertissements
Écouteur à vélo	15
Cellulaire à vélo	3
Sans casque à vélo électrique	13
Traverse	4
Âge requis pour vélo électrique	1

(B) PRÉSENCE ACCRUE DANS LES PARCS PROBLÉMATIQUES

Deux parcs affichaient plus de problématiques, soit le parc des Moissons et le parc Léo-Jacques. Le parc des Moissons a subi beaucoup d'investissements amenant des structures neuves et notamment un nouveau « skate parc » qui a apporté une plus grande fréquentation. Pour le parc Léo-Jacques, les problématiques sont spécifiquement pour ce qui est de la plage. Notre présence avait pour but d'empêcher des actes criminels, tels que des méfaits ou des actes de violence, ainsi que faire respecter les autres lois, telles que la Loi encadrant le cannabis, la Loi concernant la lutte contre le tabagisme et les règlements municipaux, comme la gestion des déchets.

Un objectif était de renforcer le sentiment de sécurité des citoyens à ces endroits. Les nombreuses présences dans les parcs et l'approche communautaire ont favorisé les discussions et l'établissement d'un lien de confiance. Ces échanges ont donné l'occasion de parler « police », tout comme de sujets plus personnels.

Particulièrement au « skate parc », l'objectif était d'instaurer une relation de confiance avec les jeunes, ainsi qu'un sentiment d'appartenance visant à éviter les méfaits ou à favoriser la dénonciation de ceux qui en feraient.

	Temps	Résultat
Parc des Moissons	24h	18 avertissements et 11 constats
Parc Léo-Jacques	21h	58 avertissements et 3 constats

(C) LA SÉCURITÉ ROUTIÈRE ET LA SÉCURITÉ DES USAGERS DE LA ROUTE

Diverses infractions au Code de la route ont été constatées, telles que le cellulaire au volant, le non-port de la ceinture de sécurité ainsi que les systèmes d'échappement modifiés. Des opérations CSR dans des secteurs précis ont également été menées.

Code de sécurité routière	72 avertissements, 78 constats
Règlements municipaux	4 avertissements
Autres	2 évaluations, 1 épreuve

AUTRES

Pour favoriser une prise en charge rapide des appels lors d'événements affichant un manque d'effectif, les patrouilleurs à vélo ont porté assistance à la gendarmerie lors de 36 interventions policières totalisant environ 103 heures.

Les patrouilleurs à vélo ont participé à certaines activités scolaires. Notamment lors de la haie d'honneur à l'école primaire Au Point du Jour, à un cours d'éducation physique extérieur à l'école primaire Marguerite-Bourgeois et lors de la rentrée scolaire aux écoles primaires et à l'école secondaire ESPA.

Certaines assignations particulières ont été réalisées. Un kiosque sur la sécurité nautique dans le cadre de la journée de pêche en herbe. Une assistance à la SQ avec la garde rapprochée du premier ministre. Des présences lors de la fête nationale, Cultura, divers tournois et lors de spectacles de musique sur la place publique.

Dans le cadre de leur travail, ils ont constaté l'absence d'une infraction d'entrave au travail des policiers et de refus de s'identifier au niveau de la réglementation municipale. De concert avec l'avocat de la ville, ils ont veillé à ce que ces infractions soient ajoutées aux règlements municipaux.

Ils ont également aidé une étudiante en technique policière qui devait se pencher sur le patrouilleur à vélo. Ils l'ont rencontrée pour répondre à ses questions et elle a pu les accompagner quelques heures sur le terrain.

CONCLUSION

Tout au long de l'été, plusieurs citoyens sont venus rencontrer les patrouilleurs à vélo mentionnant qu'ils étaient contents de les voir pour diverses raisons, mais principalement pour le sentiment de sécurité. Ils appréciaient le contact personne à personne avec le policier, contact qui est moins accessible avec un policier dans un véhicule qui circule.

Le renouvellement de l'escouade vélo pour l'été 2023 est fortement recommandé.



RELATIONS MÉDIAS

L'agente relationniste est la porte-parole de premier niveau du service de police. Elle fait la collecte et l'analyse des informations pertinentes afin de répondre à l'ensemble des demandes médiatiques qui nécessitent des informations factuelles en lien avec les événements policiers.

Pourquoi les policiers parlent-ils aux médias?

L'objectif est d'informer la population, de maintenir la confiance du public et d'augmenter ou de maintenir le sentiment de sécurité. C'est par souci de transparence que nous échangeons avec les représentants des différents médias.

130 PARUTIONS FACEBOOK
23 PARTICIPATIONS PRÉVENTION BULLETIN INFO VILLE
21 COMMUNIQUÉS DE PRESSE
21 COMMUNIQUÉS INTERNES

PRÉVENTION COMMUNAUTAIRE

ACTIVITÉS RÉCURRENTES

EN MILIEU SCOLAIRE

- **SÉCURITÉ AVEC 10-04**, auprès des élèves de 2^e année du primaire.
- **CYBERSÉCURITÉ**, auprès des élèves de 2^e et 5^e années du primaire et de secondaire 1.
- **ATELIER SUR L'INTIMIDATION**, auprès des élèves de secondaire 1.
- **AGRESSIONS SEXUELLES SOUS TOUTES SES FORMES**, pour les élèves de secondaire 2.
- **PROCOLE SEXTO**, intervention rapide en milieu scolaire pour limiter la propagation d'images intimes.
- **L'INTERPRÉTATION DES MESSAGES SUR LES RÉSEAUX SOCIAUX**, auprès des élèves de 6^e année du primaire en coanimation avec la maison des Jeunes.

AUPRÈS DE NOS AÎNÉS

- Participation aux activités du **COMITÉ DE PRÉVENTION DES ABUS ENVERS LES AÎNÉS (COMPA)**, notamment ESPACE COMPA aux Galeries Rive-Nord, le mois de la fraude et bienveillance en action.
- **PROCESSUS D'INTERVENTION CONCERTÉ (PIC)** auprès d'aînés vulnérables et victimes d'un acte criminel.
- **CONFÉRENCE SUR LA FRAUDE** auprès de divers groupes d'aînés.

EN MILIEU COMMUNAUTAIRE

- **MAISON DES JEUNES**, participation à certaines activités avec les jeunes, collaboration à diverses tâches et responsabilités administratives.
- **CENTRE DE PRÉVENTION DU SUICIDE**, comité organisateur du colloque annuel.
- **SERVICE AMITIÉ L'ASSOMPTION**, participation à certaines activités et responsabilités administratives.

NOUVEAUX PARTENARIATS

PROJET ALTERADO

Bâtir de saines relations à l'ère des réseaux sociaux. En coanimation avec la Maison des jeunes, ce projet pilote a pour but de sensibiliser et éduquer les adolescents du secondaire 1 à mieux communiquer.

LA SÉCURITÉ FERROVIAIRE...

...c'est important pour tous. En collaboration avec la police du CN et la ferme Cormier. Une journée a été consacrée à la rencontre de familles et des employés de la ferme Cormier afin de faire valoir les bons comportements à adopter à l'approche d'une voie ferrée.



QUESTIONS ET RÉPONSES À UN POLICIER

À la maison Inter-Femme. L'objectif de cette activité est de vulgariser les pratiques policières auprès des partenaires. Selon l'agent sociocommunaire, l'animateur de cette activité, les femmes avaient des questions vraiment originales et pertinentes.

PLAN DE RÉPONSE POUR DES ÉTABLISSEMENTS SÉCURITAIRES (PRES)

Le programme PRES propose la mise en place d'un partenariat entre le milieu policier et le milieu scolaire afin d'élaborer des mesures pour gérer des événements violents impliquant des personnes armées ou des tireurs actifs. Le PRES vise à assurer une préparation adéquate, autant au plan stratégique qu'opérationnel, pour que le service de police intervienne efficacement en situation de crise.



MUNICIPALITÉ AMI DES AÎNÉS (MADA) – COMITÉ DE PILOTAGE

La Ville de L'Assomption a entamé une démarche par laquelle la municipalité sera certifiée « Municipalité Amie Des Aînés ». Un comité de pilotage a été mis en place pour veiller à l'avancement de la rédaction de la politique municipale. Notre agent sociocommunaire participe à ce comité dans lequel il partage ses connaissances et expériences. En 2022, il a notamment animé un segment lors de la consultation populaire.

BIENVEILLANCE EN ACTION – BRISER L'ISOLEMENT CHEZ LES FAMILLES OU PERSONNES EN SITUATION DE VULNÉRABILITÉ (COMPA)

Une équipe d'intervenants du milieu et de bénévoles formées a fait du porte-à-porte auprès de 200 citoyens de L'Assomption et de Saint-Sulpice pour repérer des personnes en situation de vulnérabilités. Les équipes d'intervenants ont noté des résidences nécessitant des besoins particuliers. Des visites de suivis ont été assurées par ces derniers. Du soutien et des services leur ont été proposés en fonction de leur besoin.

Également, la population générale a reçu des communications et a été sensibilisée à porter attention à ses proches et voisins dans le but de favoriser une communauté bienveillante.



L'agent sociocommunautaire a assisté à **DIVERSES FORMATIONS** pour mieux soutenir ses interventions :

- La santé mentale;
- Les relations amoureuses et/ou la violence conjugale;
- Les dépendances;
- La prévention du suicide.

L'agent sociocommunautaire a joint des **TABLES DE CONCERTATION** en lien avec ces formations :

- Le comité exploitation sexuelle de Lanaudière;
- La table lanaudoise en dépendance
- La table socio judiciaire de Lanaudière
- Réseau Intersection de la police communautaire, secteur Sud-Ouest du Québec
- Comité organisateur du colloque annuel du Centre de prévention du suicide de Lanaudière.
- Table d'Immigration Intégration de la MRC L'Assomption

L'agent sociocommunautaire a **REPRÉSENTÉ LE SERVICE DE POLICE** lors de;

- Être un levier pour outiller les organismes publics et éducatifs
- Au lancement du marché de Noël de L'Assomption
- La présentation du reportage sur la justice réparatrice par le réseau provincial Equi justice
- Au brunch annuel de l'AQDR de la MRC L'Assomption
- Échange sur l'immigration entre intervenants de la MRC L'Assomption
- Signature du protocole COMPA
- Signature de l'entente de collaboration avec le Collège de L'Assomption
- Favoriser la concertation dans la MRC L'Assomption

L'ARBRE DE LA COMMUNAUTÉ

Le projet de Noël L'arbre de la communauté est né en 2012 alors que l'agent Danny Daneault a entrepris d'apporter du soutien aux familles défavorisées de L'Assomption et Saint-Sulpice durant le temps des Fêtes. Pour se faire, une forme de parrainage entre les citoyens et les enfants provenant de milieux plus précaires a été instaurée, permettant à la communauté d'aider directement les enfants de la région en leur offrant un cadeau pour Noël.

Des familles sont recommandées par différents partenaires. Elles sont ciblées parce qu'elles vivent dans un milieu plus difficile. Il s'agit parfois de situations temporaires ou récurrentes. Les familles sont ensuite contactées afin de confirmer avec elles leurs besoins. Tous les enfants de 18 ans et moins sont pris en charge et un présent sera offert à chacun.

Pour garder l'anonymat des participants, chaque enfant est représenté par des boules de Noël; rouges pour les filles, bleues pour les garçons et numérotées d'un chiffre qui correspond à leur âge. La personne qui désire s'impliquer sélectionne la boule de Noël de son choix et s'engage à aller acheter un cadeau d'environ 35\$. Le cadeau est amené au poste de police et les policiers s'assurent de faire la livraison peu avant Noël.

Le projet est centré sur les enfants et le but premier est de s'assurer que chacun d'entre eux reçoive un cadeau pour Noël. Cependant, grâce à l'implication de la communauté, de partenaires et de donateurs, il est possible d'offrir de l'aide supplémentaire qui varie en fonction des dons amassés sur trois volets différents : alimentaire, vestimentaire et pharmaceutique. Lors de la création de la liste d'enfants, une vérification est faite avec les parents afin de déterminer s'ils ont besoin d'aide supplémentaire dans certains volets. L'argent des partenaires est réinvesti entre autres; au IGA pour la confection de paniers d'épicerie frais, à l'Aubainerie de Repentigny pour des cartes cadeaux de produits vestimentaires, dans les pharmacies de L'Assomption et Saint-Sulpice pour des cartes cadeaux de produits pharmaceutiques.

De plus, certains commerçants ont trouvé d'autres manières ingénieuses de participer à cet effort de communauté : certains offrent des rabais dans leur commerce pour l'achat des cadeaux, d'autres donnent des certificats cadeaux pour remercier les donateurs ou offrent leur expertise pour contribuer au développement du projet. Il va sans dire que le projet prend davantage d'envergure année après année !

L'ÉDITION 2022

L'édition 2022 du projet a été la plus fructueuse à ce jour, en matière de dons amassés et de l'aide apportée à la population. Elle a été la plus occupée en ce qui concerne les demandes d'inscriptions et de partenariats, la gestion des ressources et des nouveautés, en plus de l'ampleur de la charge de travail.

Au cours des mois de novembre et décembre 2022, 274 enfants ont été inscrits au projet, ce qui représente 98 familles de L'Assomption et St-Sulpice.

Le 22 novembre, une conférence de presse a été tenue pour annoncer le retour du projet et parler des nouveautés, soit le compte PayPal et l'Arbre des objectifs. Notre compte PayPal, pour sa première année, a cumulé 1 534,65 \$ de revenus. Quant à l'Arbre des objectifs, il avait été fixé à 16 000\$ et a été dépassé très rapidement grâce à nos fidèles partenaires.

Au cours de la dernière semaine du mois de novembre, quatre sorties en pharmacie ont été faites pour rencontrer la population et permettre aux citoyens de sélectionner leur boule de Noël. La clientèle est essentiellement d'anciens donateurs qui ont déjà participé par le passé. Avec les ressources actuelles, il est difficile de rejoindre de nouveaux donateurs.

Le 10 décembre avait lieu la journée d'épicerie au IGA. Une quinzaine de bénévoles (policiers actifs et retraités, leurs enfants et conjointes) sont venus prêter main-forte. En collaboration avec le gérant du IGA, deux caisses étaient réservées et certains produits avaient été commandés en plus grande quantité en fonction des spéciaux de la semaine. Une équipe était dédiée à la confection des paniers, une à l'emballage et une à la livraison. En tout, 70 paniers d'épicerie d'une valeur d'environ 250\$ chacun et personnalisés selon la composition de la famille ont été livrés.

Cette année encore, de nouveaux et d'anciens partenaires ont remis des biens pour les familles. Entre autres, le cercle des fermières a remis une centaine de toutous et d'accessoires tricotés, L'Atelier Clandestin a remis quatre bicyclettes pour adultes et enfants, le Centre dentaire Tammy Raymond a remis plus de 300 sacs de brosses à dents et le salon de tatouage Le Studio a remis une carte cadeau pour un tatou.

La dernière semaine du projet a été consacrée au classement et à l'assemblage des sacs cadeaux pour diviser les différentes cartes cadeaux selon les besoins de chaque famille. Des cartes cadeaux de 3000\$ du IGA, 4000\$ de L'Aubainerie de Repentigny et 7 500\$ de pharmacies ont été réparties.

Le 17 décembre, la livraison des cadeaux et de tous les éléments supplémentaires a été faite avec l'aide de bénévoles.

Sabrina Proulx, une photographe professionnelle, était présente lors des deux journées de livraison. Elle a capturé de beaux moments de complicités et de gratitude, qui représentent bien le fondement du projet et l'image qu'on souhaite lui donner.

À ce jour, le site internet qui a été créé en 2020 a été consulté plus de 14 000 fois. Plus de 1800 cadeaux de Noël, 19 000\$ en aide vestimentaires, plus de 170 cartes cadeaux pharmaceutiques et plus de 370 paniers alimentaires ont été remis.

PROJET VIOLENCE CONJUGALE

En février 2022, le gouvernement du Québec a annoncé l'octroi d'une aide financière à 11 corps de police municipaux pour l'ajout d'effectifs spécialisés en matière de lutte contre la violence conjugale et de prévention des féminicides directement issue du plan d'action gouvernemental 2018-2023 en matière de violence conjugale. Le service de police de la ville L'Assomption/St-Sulpice a sondé l'intérêt de ses membres afin de se doter d'une personne-ressource en matière de violence conjugale et intrafamiliale et a présenté un projet au gouvernement.

Mylaine Parenteau policière depuis plus de 18 ans a été sélectionnée pour remplir ce mandat. La violence conjugale l'a toujours interpellée comme policière, mais avant tout comme femme. Dans sa carrière, elle a eu à intervenir à de multiples reprises dans des dossiers de violence conjugale et intrafamiliale. L'intérêt des victimes et de leurs enfants lui tient à cœur et ça transparaît dans ses motivations. Afin de prévenir et de briser le cycle de la violence, elle vise un travail auprès des victimes, mais aussi auprès de l'agresseur.

Le mandat est large et laisse place au grand leadership de la policière. Entre autres, elle fait des suivis auprès des victimes, de leur entourage et de l'agresseur afin de vérifier leur état, pour répondre à leurs questionnements et les référer à des ressources d'aide au besoin. Dans le cas de l'agresseur, ce suivi sert également à vérifier sa compréhension de ses conditions de remise en liberté et de s'assurer qu'il les respecte. Une collaboration est faite avec le bureau du directeur des poursuites criminelles et pénales (DPCP) afin de répondre rapidement à leurs questionnements, ainsi qu'à leurs demandes de compléments dans les dossiers.

Mylaine Parenteau est également répondante institutionnelle pour évaluer le risque homicidaire et pour les bracelets anti-rapprochement. Voici un aperçu de ses nombreux accomplissements :

STATISTIQUES

- 100 nouveaux dossiers traités en violence conjugale et familiale
- 74 femmes victimes et 13 hommes victimes
- 24 rencontres de victimes
- 253 suivis téléphoniques avec les victimes et 131 avec les suspects
- 8 formations données en violence conjugale à l'ensemble du personnel policier

RÉALISATIONS

- Partenariats créés avec des ressources pour du référencement de victimes et de suspects
- Implantation d'une déclaration de victime et d'une grille alerte pour les dossiers de violence conjugale
- Implantation d'une trousse de violence conjugale pour les policiers
- Projet serrure avec serrurier ABL pour les victimes
- Création d'une formation en violence conjugale pour les patrouilleurs

ENQUÊTES CRIMINELLES

Le bureau des enquêtes criminelles assure le suivi des plaintes de citoyens lorsqu'il y a des éléments d'enquête qui permettent de récupérer et d'accumuler des preuves et, s'il y a lieu, de présenter le dossier au Directeur des poursuites criminelles et pénales (DPCP).

La section enquêtes a pour mandat d'exercer un suivi rigoureux des dossiers tout en s'assurant que les plaignants soient tenus informés des résultats découlant de l'enquête et du dépôt des dossiers auprès du DPCP. En d'autres termes, l'offre d'un service assidu et professionnel aux citoyens de L'Assomption et de Saint-Sulpice est privilégiée en tout temps.

Le département des enquêtes entretient des liens étroits avec les diverses ressources et les partenaires du milieu policier (DPCP, DPJ, CAVAC, etc.). De surcroît, plusieurs membres du bureau des enquêtes siègent à plus d'une trentaine de comités externes afin de favoriser l'échange d'information et la collaboration. Une attention particulière est vouée à l'entretien de ces partenariats significatifs.

À ce titre, le bureau des enquêtes a reçu et a traité 316 dossiers. De ce nombre, 23% ont été résolus et soumis au DPCP, 32% ont été fermés par manque de preuve, 26% se sont clos par retrait de plainte, manque de collaboration de la victime ou du plaignant ou encore parce que la plainte s'est avérée non fondée, et finalement, 19% de ces dossiers sont toujours en cours d'enquête.

En plus de procéder aux enquêtes, ce département met en oeuvre et réalise des projets en matière de stupéfiants, et ce, en collaboration avec l'équipe de perquisitions. La section des enquêtes du service de police est également responsable du volet sociocommunautaire, de la liaison avec la Cour et les autres organismes, du service de l'identité judiciaire et du contrôle des pièces à conviction, ainsi que du renseignement criminel.

ÉQUIPE DE PERQUISITIONS

Huit policiers font partie d'une équipe spécialisée en entrée dynamique planifiée à risque faible. Le mandat principal de cette équipe est d'apporter un support au bureau des enquêtes criminelles en matière de perquisitions. En 2022, 39 mandats ont été accordés.

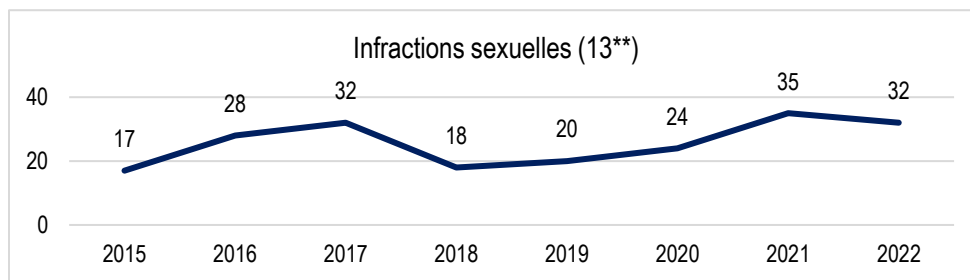
BILAN DE LA CRIMINALITÉ

<i>Infractions criminelles</i>	2021	2022	Écart
1000 – Crimes contre la personne	144	164	+20 (14%)
2000 – Crimes contre la propriété	255	283	+18 (11%)
3000 – Autres infractions	68	62	-6 (-9%)
4000 – Infractions à la loi sur les stupéfiants	21	16	-5 (-24%)
6000 – Infractions aux autres lois fédérales	1	0	-1 (-100%)
7000 – Infractions aux lois provinciales	54	90	+36 (+67%)
8000 – Infractions aux règlements municipaux	20	12	-8 (-40%)
9000 – Infractions criminelles reliées à la circulation	106	103	-3 (-3%)
TOTAL	669	730	+61 (+9%)

CRIMES CONTRE LA PERSONNE

On observe une légère hausse de 9% de l'ensemble des événements criminels en 2022. Une augmentation générale de 14% des crimes contre la personne opérée de 2021 à 2022.

La hausse des crimes contre la personne est principalement attribuable aux délits de *voies de fait* (14**) et de *menaces ou violence* (16**) qui affichent respectivement une croissance de 30% et de 14%. Ces deux catégories représentent 79% de l'ensemble des crimes contre la personne. On retrouve des infractions de *Voies de fait niveau 1*, *Proférer des menaces*, *Agression armée niveau 2* et *Harcèlement criminel* pour ne nommer que les plus importantes en nombre.



Pour la première année depuis 2018, les délits d'*agressions sexuelles* (13**) ont légèrement diminué de 9%. Tel qu'illustré ci-dessus, une variation cyclique s'opère sur le territoire depuis 2015, comparativement à l'ensemble du Québec où ce type d'infraction croît modérément de manière constante. L'infraction *Agression sexuelle* (1330) représente 63% de la grande catégorie des *Agressions sexuelles* (13**).

CRIMES CONTRE LA PROPRIÉTÉ

Entre 2021 et 2022, une fluctuation globale de 11% des crimes contre la propriété s'est opérée. Un recul de 14% des délits de fraude s'est affiché. Malgré tout, les fraudes continuent de se démarquer, car elles représentent plus du quart des infractions contre la propriété.

Au cours des dernières années, le fléau des vols de véhicules s'est intensifié à travers la province et le service de police de L'Assomption/St-Sulpice n'a pas été épargné. Ces délits poursuivent leur croissance avec une hausse de 132% passant de 22 à 51 vols d'automobiles ou camions au cours de la dernière année.

En 2022, les méfaits affichent une croissance de 39%. La majorité de ces infractions se sont déroulées sur les véhicules et sur les maisons. Deux vagues de méfaits ont frappé sur le territoire. Au printemps, de nombreuses résidences ont été la cible d'œufs. À la fin de l'automne, une série de méfaits sur les vitres de véhicules a sévi à L'Assomption, St-Sulpice, Repentigny, Lavaltrie et Joliette. Des échanges entre les diverses instances policières ont permis de mieux traiter la problématique.

En 2022, les vols ont montré une hausse de 42%. Les vols à l'étalage, les vols d'essence et de colis représentent la majorité de ceux-ci.

ÉVÉNEMENTS PSYCHOSOCIAUX

Il s'agit d'événements dont la nature est directement reliée à une problématique psychosociale ou d'événements dont l'infraction n'est pas de nature psychosociale, mais qui ont été marqués par cet aspect. De 2021 à 2022, les événements associés à des problématiques de santé mentale affichent une hausse de 10%. Pour leur part, les événements reliés à des violences intrafamiliales démontrent une augmentation importante de 67%. Ce grand écart avec l'année 2021 s'explique en majeure partie par le travail de sensibilisation exercé par Mylaine Parenteau à l'interne pour faire ressortir les événements teintés de violence conjugale. En effet, uniquement pour cette catégorie, les chiffres sont passés de 32 à 102, soit une hausse de 219%.

<i>Autres incidents</i>		2021	2022	Écart
Santé mentale	Suicide, tentative de suicide, État mental perturbé et P38	178	195	+17 (10%)
Violence intrafamiliale	Chicane de famille, Violence conjugale et familiale	138	231	+93 (67%)